



SOSYAL

**GÜMÜŞ
ÖDÜL**

Proje Adı: Olay, Fail, Mağdur Ekseninde Kadına Yönelik Şiddetin Analizi
Araştırma Şirketi: Perspektif Strateji Araştırma
Araştırma Veren : Perspektif Strateji Araştırma
Veri Toplama Firması: Perspektif Strateji Araştırma

Araştırmanın Künyesi-1



Kullanılan yöntemler : Kalitatif ve Kantitatif Yöntemler

Çalışmanın realize edilmesi için kompleks veri toplama işlemi ve farklı analiz teknikleri birlikte kullanılmıştır. İlk aşamadaki kalitatif (içerik ve metin analizi) yöntemle; 5 aylık veride kadına yönelik binlerce haberin içerisinde, sadece bu çalışmaya esas olan olayların haberlerin süzülebilmesine ihtiyaç olmuştur. Zira kelime bazlı “kadına şiddet” arandığında kurumların, kuruluşların ve kişilerin yaptıkları açıklamalar karşımıza çıkmıştır.

Büyük veri yığını (big data) içerisinde akıllı bir şekilde kadına şiddet datasının içerik indekslemesi ve bu indekslenen veriden sadece olayların belirlenebilmesi için kalitatif araştırma yöntemleri kullanılmıştır. İkinci aşamadaki kantitatif yöntemle; bu olayların içeriğinde yer alan kişiler, kişilerin özellikleri, olaylar ve olayların özellikleri analitik verisetinde bir araya getirilmiştir. Bahsedilen karma yöntemler kullanıldığından, bu çalışmanın metodolojik alt yapısı ve stratejisi orjinaldir.

Araştırmanın Künyesi-2

Örnekleme Yöntemi : Kadına yönelik şiddet ile ilgili haberlere yansıyan tüm olaylar çalışmaya dahil edilmiş ve “amaca uygun/yeterince örneklem” tekniklerine uygun bir şekilde çalışılmıştır. Kadına yönelik şiddet ile ilgili haberlere yansıyan tüm olaylar çalışmaya dahil edilmiş. Çalışmada basına yansıyan tüm olaylara yer verildiğinden olay evreni üzerinde çalışıldığı varsayılmıştır. Bu nedenle; istatistiksel olarak hata miktarlarının yönetilmesiyle ilgilenilmemiştir.

Veri toplama Teknikleri: Veri toplama tekniği olarak ise “İçerik İnceleme Yöntemi” ve İkincil veri toplama yöntemi uygulanmıştır. Toplanan haberler “Elastic Search” ile indekslenmiş ve kadına şiddet olayları doğru bir şekilde tasnif edilebilmiştir. Çalışmada tamamen açık kaynak verisi kullanılmıştır. Gazete ve medya ajans verisinin içerisinden kelime bazlı akıllı arama yapmak suretiyle çalışmanın verisi toplanmıştır. İleri düzey içerik analizi yöntemleri ile toplanan olayların haberleri “Elastic Search” mimarisi ile indekslenmiş ve kadına şiddet olayları doğru bir şekilde tasnif edilebilmiştir. Toplanan veri SPSS istatistik paket programı içerisinde kişi ve olay olmak üzere iki farklı analitik veri setine dönüştürülmüştür.

Araştırmanın Künyesi-3



Veri toplama tarihleri : Çalışma kapsamında 01.11.2014 – 31.03.2015 tarihleri arasında Türkiye genelinde yerel ve ulusal gazetelere, haber sitelerine ve ajanslara yansıyan kadına yönelik 427 adet şiddet olayı derlenmiş ve detaylı analiz edilmiştir.

Çalışma kapsamında 01.11.2014 – 31.03.2015 tarihleri arasında Türkiye genelinde ulusal gazetelere, haber sitelerine ve ajanslara yansıyan kadına yönelik 427 adet farklı şiddet olayı tespit edilmiş ve bu olaylara karışmış 1175 farklı kişi analiz edilmiştir.

İş ve Araştırmanın Hedefleri

Çalışmada; ulusal gazetelere, haber sitelerine ve ajanslara yansıyan kadına yönelik şiddet olayları derlenmiş ve kişi/olay eksenli analiz edilmiştir. Analizlerde;

- Kadınların yaşadığı şiddetin yaygınlığı ile olayların ortaya çıkması ve sonuçlarının belirlenmesi,
- Şiddet biçimleri ile olayların mağdurları ve faillerinin özelliklerinin belirlenmesi,
- Kadına yönelik şiddet ile mücadelede durum tespiti yapılabilmesi
- Ve kalıcı çözüm stratejilerinin belirlenmesi amaçlanmıştır.

Bu nedenle; literatürdeki birçok benzer çalışmanın aksine, kadına yönelik şiddet sadece “Aile içi kadına şiddet” olarak ele alınmamış, şiddetin tüm yönleri ve çeşitleriyle **olay, fail ve mağdur ekseninde** kapsamlı ve çözümsel analitik bir çalışma yapılmıştır. Şimdiye kadar temas edilemeyen ve belirsiz bırakılan birçok karakteristik özellik orjinal bir şekilde ortaya çıkarılabilmektedir.

Hedef Kitle: Çalışmanın bulguları; Kamu kurumlarının, Üniversitelerin ve STK’ların politika geliştirmelerine, planlamalarına ve strateji belirlemelerine fayda sağlamaktadır. Çalışma sayesinde üretilen orjinal bilgi ile politika geliştiricilerinin kadına yönelik şiddet konusunda farkındalıklarının artmasına katkı sunmaktadır. Raporumuz, yaklaşık kırk kadar farklı kurum ve kuruluşun çalışmalarına rehberlik yapması düşüncesiyle yaygın bir şekilde paylaşılmıştır.

Araştırma Bulguları

Çalışmada olay ve kişi temelli olmak üzere iki farklı tip değişken birlikte analiz edilmiştir.

Olay verisetindeki değişkenler : Tarih, şiddet türü, olay türü, olayın meydana geldiği şehir ve ilçe, olay yeri, olayın sebebi, olay ilk kez mi olmuş?, Olay sonucunda görülen zarar, olayda kullanılan araç, madde etkisi varmı?, Fail sayısı, mağdur sayısı ve hukuki sonuç.

Kişi verisetindeki değişkenler : Tarih, kişi tipi (fail, mağdur), yaş, cinsiyet, meslek, medeni hal, şiddet aile içinde mi?, Kaç yıldır birlikte, çocuk sayısı, Fail-mağdur kaç yıldır ayrılır? Ve tanışıklık düzeyi. Her bir değişken için en uygun istatistiksel ölçüm düzeyi belirlenmiş ve veriseti analize hazır hale getirilmiştir.

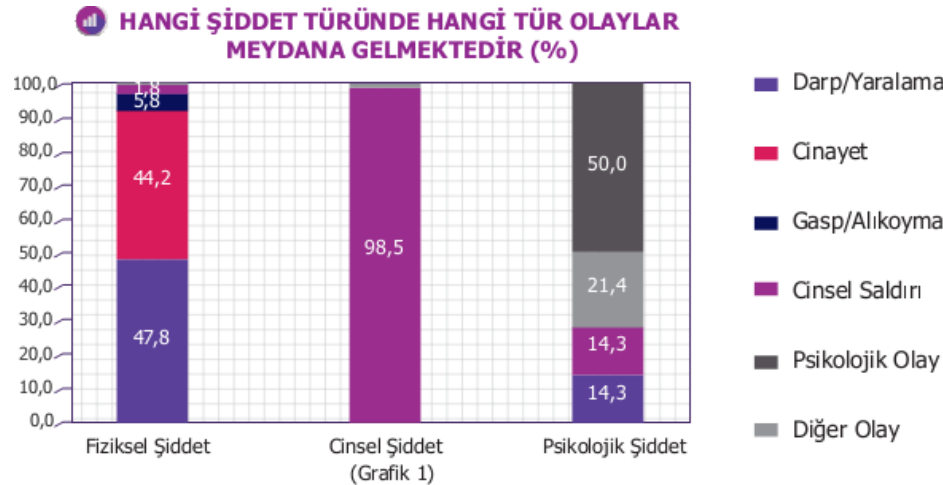
Analiz teknikleri bağlamında; Tasvirsel düzeyde istatistiksel analizler tercih edilmiş olup, gerekli olan yerlerde çapraz tablo ve grafiklere yer verilmiştir. Olayların/kişilerin sayıları ve farklı özellikleri kullanılarak zamansal trend analizleri yapılmıştır.

Çalışmanın bulguları ile literatürdeki diğer çalışmaların bulguları örtüşmektedir. Örtüşen sonuçlara ek olarak, başka orjinal bulgulara da rastlanılmıştır.

Sonuçlar olay ve kişi başlıklarında takdim edilmiştir. Bulgular özetle şu şekildedir;

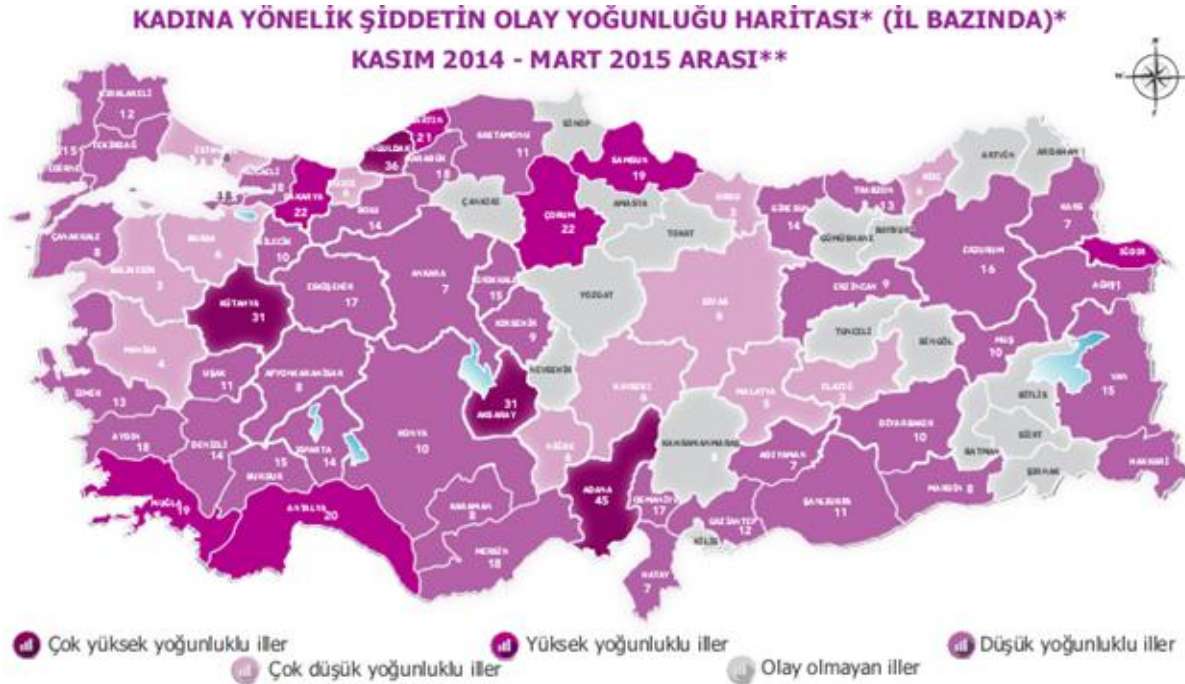
Araştırma Bulguları: Olaylar

- **Olay türü:** %33,3'ü Cinsel Saldırı, %30,9'u Darp/Yaralama, %28,6'sı Cinayet.
- **Şiddet Türü:** %64,6'sı Fiziksel Şiddet, %32,1'i Cinsel Şiddet, %3,3'ü Psikolojik Şiddet.
- **Fiziksel şiddet türü** olaylarının %62'si özel alanda, cinsel şiddet türü olaylarının %66'dan fazlası genel alanda, psikolojik şiddet türü olaylarının ise %64'ten fazlası özel alanda gerçekleşmiştir.
- **Gerçekleştiği Yer/Mekan:** Fiziksel şiddet türünün; %60'ı ev içinde, %21'i sokakta ve %14'ü kapalı kamusal alanda, Cinsel şiddet türünün; %31'i ev içinde, %22'i sokakta ve %32'si kapalı kamusal alanda, Psikolojik şiddet türünün; %57'si ev içinde, %21'i sokakta, %7'si kapalı kamusal alanda.
- **Kullanılan Şiddet Araçları:** %36'sı Beden Gücü, %27'si Bıçak, %23'ü Silah.
- **Sebepler:** Olayların yarısından fazlasının cinsel sapkınlık veya tartışma, olayların %13'ünde sebebin bilinmediği, olayların yaklaşık %13'ünün evlenme/ayrılma, olayların diğer sebepleri ise ekonomik, psikolojik ve aldatma/aldatılma.



Araştırma Bulguları: Olaylar

Bu çalışmanın en önemli çıktılarından biriside ‘**Kadına Yönelik Şiddetin İl Bazlı Yoğunluk Haritası**’ olmuştur. 5 aylık dönemde 64 farklı ilde meydana gelen 427 olaya bir bütün olarak bakıldığında; **ülkemizde her 10.000 kadından 12’sinin şiddete maruz kaldığı anlaşılmıştır.** Kadına yönelik şiddetin en yoğun yaşandığı il Adana’dır. Kadına yönelik şiddet olaylarının yoğunluklarına göre Adana’ya, Zonguldak, Aksaray, Kütahya ve Çorum takip etmektedir.



Araştırma Bulguları: Kişiler

1175 kişi mağdur veya fail olarak bulunmuş, aylık ortalama yaklaşık 124 kadın şiddete maruz kalırken, yaklaşık 111 kişi bu şiddetlerin faili olmuştur. Bir failin zaman zaman birden fazla kadını mağdur ettiği anlaşılmıştır. Kişilerin özellikleri hakkında en genel haliyle aşağıdaki özellikler tespit edilmiştir.

- **Fail ve Mağdur Tanışıklık Durumu:** %41'de fail ve mağdurun birbirinin akrabası, %21'de aralarında bir şekilde tanışıklık, %38'de ise birbirlerini tanımadığı.
- **Medeni Durumu:** Failerin çoğunun (%43) evli, mağdurların çoğunun (%40) ise bekar.
- **Şiddet İlk Defa mı?:** Mağdurların %55,6'sı ilk kez bir fiziksel şiddet, daha önceden herhangi bir cinsel şiddet olayına maruz kalan mağdurların oranı ise %79,1
- **Yaş grupları:** 15 yaş ve altı %88,8'i Cinsel İstismar, 15-17 yaş arası %73,3'ü Cinsel Şiddet, 18-44 yaş arası %50'den fazlası Fiziksel Şiddet.

Bu çalışmanın en önemli yanlarından birisi de **mağdurlar ile birlikte failerin de karakteristik özelliklerine odaklanmasıdır**. Failerin genel itibariyle 30 yaş üstü, mağdurların ise 30 yaş altı oldukları görülmüştür. İlerleyen grafiklerde **yaş grupları ile mağdur/fail arasındaki kıyaslamada risk grupları** ortaya çıkarılmıştır.

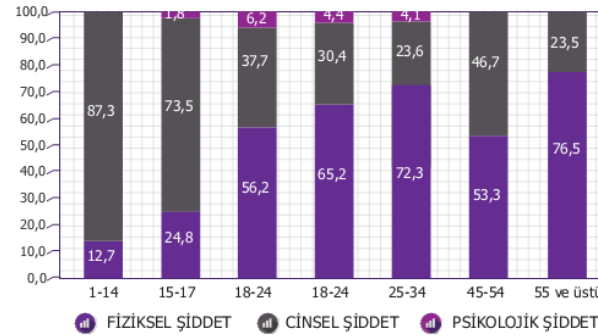
Kadına şiddet açısından en riskli yaş gruplarını belirlemek için mağdur ve failerin yaşları sınıflandırılmıştır. Bu sayede mağdur-fail sınıfları ile yaş grupları arasında kıyaslama yapılabilmektedir. Bu kıyaslamalarda; 1-24 yaş grubunda faile kıyasla mağdur oranının daha yüksek olduğu, 18-24 yaş aralığında mağdur ve fail olma oranlarının eşit olduğu, 25 yaştan yukarı yaşlara doğru mağdura kıyasla failin oranının daha yüksek olduğu görülmüştür. Haber metinleri içerisinde hem yaş hem de maruz kalınan şiddet türünün çıkarılması ve analiz edilebilmesi bu çalışmaya ayrı bir değer kazandırmıştır.

Araştırma Bulguları: Kişiler

Şiddet türlerinin yaş gruplarına göre dağılımına bakıldığında;

- 15 yaşından küçüklerin %12 kadarı fiziksel şiddete maruz kalırken, geri kalanın tamamı cinsel istismara maruz kalmıştır.
- Benzer şekilde; 15-17 yaş grubunun diğer şiddet türlerine kıyasla cinsel şiddete daha fazla maruz kaldıkları görülmektedir.
- 18-44 arasındaki yaş gruplarına genel bakıldığında ise fiziksel şiddetin ön plana çıktığı anlaşılmaktadır. Aynı yaş aralığında kısmi olarak psikolojik şiddete de maruz kalınmaktadır.
- 45-54 yaş aralığında hem fiziksel hem de cinsel şiddet yaklaşık olarak aynı oranda görülmektedir.
- 55 yaş üstünde ise yine ilginç bir şekilde kadınlar fiziksel şiddete daha fazla maruz kalmaktadır.

HANGİ YAŞ GRUBUNDA HANGİ ŞİDDET TÜRÜ DAHA FAZLA GÖRÜLÜYOR? (%)



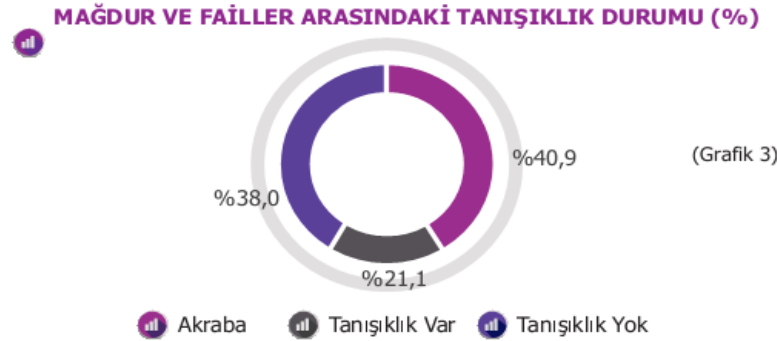
(Grafik 2)

Fail ve mağdurların meslek grupları kıyaslandığında; Mağdurların çoğunun sırasıyla öğrenci, ev hanımı ve işçi oldukları, faillerin çoğunun ise sırasıyla işçi, serbest meslek sahibi ve öğrenci oldukları görülmüştür.

Araştırma Bulguları: Kişiler

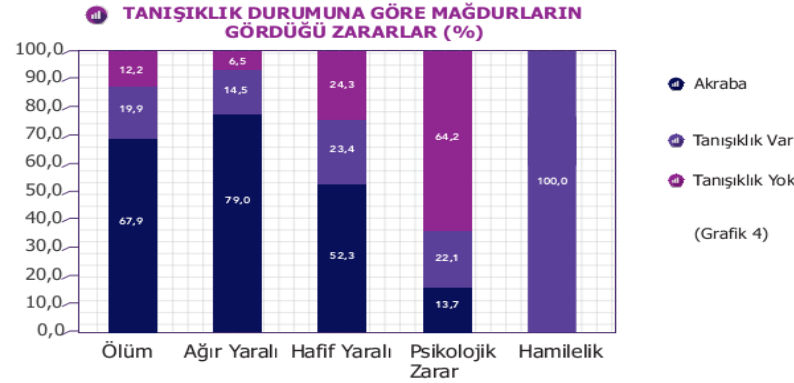
Fail ve mağdurların medeni durumlarına bakıldığında; Faillerin çoğunun (%43) evli oldukları, mağdurların çoğunun ise bekar (%40) oldukları anlaşılmıştır. Mağdurların çoğunun bekar olmasına rağmen, ikinci en yüksek oranın evli mağdurlar olduğu göz ardı edilmemelidir.

Kadına şiddet olaylarının çoğu (yaklaşık %63) aile dışında ortaya çıkmaktadır. Evli failer genellikle aile içinde şiddet uygularken, bekar failerin çoğu aile dışında şiddet uygulamaktadır. Kadına şiddetin %37'si aile içinde olduğu görülmektedir.



Kadına yönelik şiddet olaylarında **fail ile mağdur arasındaki tanışıklık derecesine** bakıldığında; bu olayların; %41'de fail ve mağdurun birbirinin akrabası olduğu, %21'de ise aralarında bir şekilde tanışıklık olduğu, %38'de ise birbirlerini tanımadığı görülmüştür.

Araştırma Bulguları: Kişiler



‘Tanışıklık derecesine göre mağdurların yaşadığı zararlar değişmekte midir?’ sorusuna cevap arandığında; Ölümle neticelenen olayların çoğunda mağdur ve failin akraba olduğu, ağır yaralı olarak neticelenen olayların %79’da fail ve mağdurun akraba olduğu, psikolojik zarar gören mağdurlar ile faillerinin çoğunun arasında tanışıklık olmadığı, hafif yaralı olarak neticelenen olayların en az yarısında fail ve mağdurun akraba olduğu, bulgularına ulaşılmıştır.

‘Mağdurlar hangi şiddet türünü ilk kez yaşamıştır?’ sorusuna bakıldığında;

- Mağdurların %55,6’sı ilk kez bir fiziksel şiddet olayı yaşamıştır. %30,1’i ise daha öncesinde benzer bir fiziksel şiddet olayına maruz kalmıştır.
- Cinsel şiddet ile ilgili rakamlarda ise fiziksel şiddetin tam tersi bir durum söz konusudur.
- Mağdurların %20,3’ü ilk kez bir cinsel şiddet olayı yaşamıştır. Daha önceden herhangi bir cinsel şiddet olayına maruz kalanların oranı ise %79,1’dir. Bu durumun cinsel şiddetin olduğu durumlarda mağdurların çevre tarafından dışlanma, kınanma, vb. gibi çekincelerinin yanında failerin tehdit ve şantajlarının da etkisi ile olay ilk gerçekleştiğinde şikayetçi olmamalarından kaynaklandığı anlaşılmaktadır.

Araştırma Bulguları: Kişiler



Diğer önemli bulgular arasında;

- Olaylarda failerin uyguladığı cinsel şiddetin yanında hem fiziksel şiddet hem de psikolojik şiddetin varlığı görülmüştür.
- Cinsel şiddetin çoğunun, fiziksel şiddete dönüştüğünde ortaya çıktığı görülmektedir. İlk defa yaşanan kadına şiddet olayları ve türleri içerisinde en fazla fiziksel şiddetin olduğu görülmektedir.

Bütün bu olaylar yaşanırken üzerinde durulması gereken en önemli husus da **araştırma süresince toplamda 94'ten fazla çocuk maalesef annesinin yaşadığı şiddete tanıklık etmiştir**. Travmatik sonuçları olan kadına yönelik şiddetin, sadece kadınların değil çocukların üzerinde de etkileri çok acıdır.

Sonuç itibariyle; çalışmanın en başında belirlenen tüm araştırma sorularının cevapları verilebilmiştir. Uygun data toplama teknikleri ve metodolojik çerçeve geliştirilerek tüm aşamalar birbirlerine anlamlı bir şekilde bağlanarak çalışmanın iç tutarlılığı sağlanmıştır.

Araştırma Sonrası Alınan Aksiyonlar ve Araştırmanın İş Sonuçlarına Etkileri

Aksiyonlar: Bu çalışma “sosyal sorumluluk” projesi olarak ele alınmıştır. Belirgin bir müşteriye sunulmak üzere hazırlanmamıştır. Bu alandaki kaliteli veri yetersizliğini gidermek üzere orijinal bir araştırma metodolojisi geliştirmek ve çıkan sonuçların analitik rapor formatında yukarıda bahsedilen tüm sektörlere sunulması amaçlanmıştır. Rapordaki bulgular sayesinde, kurumlar kendi perspektiflerinden kadına yönelik şiddet alanında planlar, programlar, projeler, kanunlar ve hizmet standartları geliştirebilecektir. Çalışmanın sonuçlarına yukarıda bahsedilen kurumlarda değerlendirilmekte, farklı düşünce kuruluşlarının politika temelli raporlarına yansımaktadır. Ancak kurumlardan aksiyon alması ve yeni projeler geliştirmesi zaman aldığından henüz bu çalışmanın hedeflerinin sektörde ne gibi sonuç ürettiği ölçülememiştir.

Araştırmanın iş sonuçlarına etkileri: Çalışmanın bulguları dikkatle incelendiğinde politika ve sosyal program geliştirmeye yönelik birçok önemli noktalar görülmüştür.

- Hangi yaş aralığına hangi tür eğitimlerin ve farkındalık seminerlerin verilmesi gerektiği
- Fail ve mağdurlarını tanışıklık derecelerine göre farklı yaklaşımlar
- Kadına yönelik şiddetin en önemli şahitlerinin çocuklar olduğu anlaşılmış olup, sosyal programlarda bu hususun dikkate alınması ve bu konuda daha fazla rehabilite edilmeleri gerekliliği
- İl bazlı bakıldığında bazı illerin daha fazla riskli olduğu görülmüş olup, genelden ziyade bu illerde yerel programlara ağırlık verilmesi
- Kadına şiddetin önemli bir kısmı ev içinde olmasına rağmen, diğer önemli kısmı halka açık alanlarda olduğu görülmüş olup, güvenlik ve aydınlatma sistemlerinin geliştirilmesi

- Faillerin ve mağdurların meslek grupları farklılık gösterdiğinden meslek içi eğitimlere ve seminerlere entegre bir konsept ile müfredat geliştirilmesi,
- Kadına şiddetle mücadele de çok sektörlü ve birbirine entegre politika programlarının geliştirilmesini, bu olaylardan etkilenen kişilerin sorunlarına çözümcül yaklaşılmasını gerektirmektedir. Bu sektörler;
 - **Polis merkezleri;** Fail ve mağdurlara yaklaşım biçimleri, olayların boyutunun büyümemesine engel olması, şiddetten koruyucu vb. yaklaşımlar
 - **Aile ve Sosyal Politikalar Bakanlığı:** Mevzuat değişikliği teklifinin hazırlanması, mağdur ve failerin rehabilite ve tedavi edilmesine yönelik sosyal tesislerin konseptinin revize edilmesi
 - **Yasama kurumu:** Konunun tüm boyutlarının anlaşılması ve bu sorunların tamamen ortadan kaldırılmasına yönelik çözümcül yasal değişikliklerin tesis edilmesi
 - **Belediyeler:**
 - Halka açık ve diğer kamusal alanların güvenlik (kamera sistemi) ve aydınlatması
 - Kent ve kentleşmenin insan psikolojisine ve iç dürtülerine bakan yönüyle dizayn edilmesini sağlanması
 - Özellikle kentsel dönüşüm planlamaları insanların hem sosyal hem de ekonomik koşullarını doğrudan etkilediğinden, bu dönüşümler yapılırken yukarıdaki bulgular dikkate alınabilecektir.
 - **İlgili sivil toplum kuruluşları**
 - **Medya**
 - **Okullar ve üniversiteler**
 - **Aileler**